



Promowanie transformacji cyfrowej i innowacji społecznych w kształceniu i szkoleniu zawodowym dla lepszego dostępu niesłyszących studentów do rynku pracy

2022-1-PL01-KA220-VET-000086953

3D4DEAF PODWÓJNY PAKIET SZKOLENIOWY

Moduł 2: Przedsiębiorczość społeczna

Temat 2: Kreatywność i wizja w przedsiębiorczości społecznej



3D4DEAF

TEMAT:

Kreatywność i wizja w przedsiębiorczości społecznej

PODTEMATY:

- **Wprowadzenie do kreatywności i dlaczego kreatywność jest ważna dla osób niesłyszących.**
- **Kreatywność i przedsiębiorczość społeczna**
- **Opracuj wizję, aby przekształcić pomysły w działania**



Opracowany
przez:



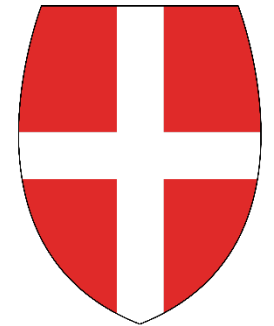
**Dofinansowane przez
Unię Europejską**

Sfinansowane ze środków UE. Wyrażone poglądy i opinie są jedynie opiniami autora lub autorów i niekoniecznie odzwierciedlają poglądy i opinie Unii Europejskiej lub Europejskiej Agencji Wykonawczej ds. Edukacji i Kultury (EACEA). Unia Europejska ani EACEA nie ponoszą za nie odpowiedzialności.

Konsorcjum projektu



SPOŁECZNA AKADEMIA NAUK
UNIVERSITY OF SOCIAL SCIENCES



ISTITUTO DEI SORDI
DI TORINO



PITAGORAS
STOWARZYSZENIE ROZWOJU



Emphasys
CENTRE



Treść prezentacji



- **Podtemat 1:** Wprowadzenie do kreatywności i dlaczego kreatywność jest ważna dla osób niesłyszących.
- **Podtemat 2:** Kreatywność i przedsiębiorczość społeczna.
- **Podtemat 3:** Opracowanie wizji przekształcenia pomysłów w działania.

Kluczowe symbole



Definicja



Aktywność



Wskazówki



Wideo



Dodatkowe zasoby



Efekty uczenia się

Moduł Przedsiębiorczość społeczna

Temat 5: Kreatywność i wizja w przedsiębiorczości społecznej

WIEDZA

UMIEJĘTNOŚCI

POSTAWY

Podtemat: Wprowadzenie do kreatywności i dlaczego kreatywność jest ważna dla osób niesłyszących

STARTERY

- Kreatywność w druku 3D zastosowana w przedsiębiorczości społecznej.
- Społeczna perspektywa korzyści, wyzwań i zalet technologii 3D.
- Uzyskanie podstawowych projektów 3D w oparciu o pomysły społeczne.

- Wyobraźnia
- Rozbieżne myślenie
- Komunikacja (zarówno umiejętności słuchania, jak i mówienia)
- Umiejętności organizacyjne

- Elastyczność/zdolność adaptacji
- Świadomość sytuacyjna
- Skupienie się na konkretnym zadaniu

Efekty uczenia się

Moduł Przedsiębiorczość społeczna

Temat 5: Kreatywność i wizja w przedsiębiorczości społecznej

WIEDZA

UMIEJĘTNOŚCI

POSTAWY

Podtemat: Kreatywność i przedsiębiorczość społeczna.

RUCHOMOŚCI

- | | | |
|---|---|--|
| <ul style="list-style-type: none">• Pozyskiwanie modeli 3D z (bezpłatnych) repozytoriów online i promowanie wartości społecznej.• Podstawy modelowania w 3D dodające kreatywnego myślenia o możliwościach biznesowych przy zmniejszonym ryzyku finansowym. | <ul style="list-style-type: none">• Kreatywność• Rozbieżne myślenie• Praca zespołowa• Umiejętności współpracy• Komunikacja (zarówno umiejętności słuchania, jak i mówienia)• Rozwiązywanie problemów | <ul style="list-style-type: none">• Odkrywanie i wyszukiwanie informacji.• Krytyczne myślenie• Elastyczność/zdolność adaptacji• Eksperymentowanie• Improwizacja• Świadomość sytuacyjna• Skupienie się na konkretnym zadaniu• Wyznaczanie celów• Ciężkość |
|---|---|--|

Efekty uczenia się

Moduł Przedsiębiorczość społeczna

Temat 5: Kreatywność i wizja w przedsiębiorczości społecznej

WIEDZA

UMIEJĘTNOŚCI

POSTAWY

Podtemat: Opracowanie wizji przekształcenia pomysłów w działania.

EKSPERCI

- | | | |
|--|---|--|
| <ul style="list-style-type: none">• Wybory dotyczące projektowania 3D i ich wdrażanie w planach przedsiębiorczości społecznej.• Scenariusze, w których eksperymentowanie, generowanie rozwiązań i rozwiązywanie problemów to codzienność. | <ul style="list-style-type: none">• Wybór projektu 3D i jego implementacja• Eksperymentowanie, generowanie rozwiązań i rozwiązywanie problemów• Możliwość eksportowania plików modeli 3D z TinkerCAD. | <ul style="list-style-type: none">• Wyobraźnia - Kreatywność - Zasobność• Cierpliwość - Rozbieżne myślenie• Komunikacja (zarówno umiejętności słuchania, jak i mówienia)• Umiejętności organizacyjne - Rozwiązywanie problemów• Podejmowanie decyzji - Krytyczne myślenie• Elastyczność/zdolność adaptacji• Eksperymentowanie - improwizacja• Świadomość sytuacyjna - Koncentracja na konkretnym zadaniu - Zarządzanie czasem• Wyznaczanie celów |
|--|---|--|

Opis tematu

Obecnie o wartości dodanej produktu decyduje jego jakość materiałowa, a także użyteczność i estetyka, gdzie kreatywna wizja i wyobrażenia mają kluczowe znaczenie. Dążymy do realizacji Celów Zrównoważonego Rozwoju (SDGs) w naszej przedsiębiorczości poprzez poszukiwanie pomysłów.

Podtemat 1:
**Wprowadzenie do
kreatywności i
dlaczego
kreatywność jest
ważna dla osób
niesłyszących**



TREŚCI NAUCZANIA



Pierwszy podtemat obejmuje:

- **Wprowadzenie** do kreatywności i dlaczego kreatywność jest ważna dla osób niesłyszących
- **Bada**, w jaki sposób kreatywność służy jako istotny środek ekspresji i wzmocnienia pozycji społeczności osób niesłyszących.
- Podkreśla znaczenie kreatywności w **przekraczaniu** barier komunikacyjnych.
- Poprawa **jakości życia** i wzmocnienie głosu osób niesłyszących w społeczeństwie






Kreatywność artystyczna

[Tworzenie logo](#). Podstawowe założenia, które należy wziąć pod uwagę.(7 min)



Jak stworzyć dobre logo?

- 
1. [Poznaj ikony koncepcyjne](#)
 2. [Wykorzystaj dostępną przestrzeń](#)
 3. [Baw się małymi lub wielkimi literami](#)
 4. [Rozważ czcionki odręczne](#)
 5. [Zrównoważ swój slogan](#)
 6. [Dostosuj swoją nazwę i slogan](#)
 7. [Pozwól swojemu logo oddychać](#)

1. [Zapewnienie czytelności](#)
2. [Tworzenie skalowalnego projektu](#)
3. [Nadaj kontrast swojemu tłu](#)
4. [Wyrównaj wszystkie elementy](#)
5. [Rozmiar ikony](#)
6. [Poznaj swoją konkurencję](#)
7. [Bądź tak ponadczasowy, jak to tylko możliwe](#)
8. [Bądź niezapomniany](#)

[Narzędzie do tworzenia logo za darmo.](#)

Wideo z wykorzystaniem Canvy. (7 min)

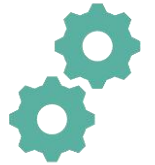


5 kroków do skutecznej burzy mózgów



[Skuteczna burza mózgów](#). (7 min) Podstawowe zrozumienie, które należy wziąć pod uwagę w celu zidentyfikowania barier dla kreatywności osób niesłyszących.

Uczniowie przeprowadzą burzę mózgów, aby znaleźć rozwiązania pozwalające pokonać te bariery.



Pięcioletni proces skutecznej burzy mózgów?



1. Jasno określ problem. Zanim usiądziesz do burzy mózgów, musisz jasno **określić problem, który chcesz rozwiązać** (np. **zalecenia i ograniczenia dla osób niesłyszących**).
2. Zbierz narzędzia.
3. Skup się na pomysłach.
4. Zawęż swoją listę.
5. Przedstaw swoje wyniki.

Po wybraniu 2-3 najlepszych pomysłów nadszedł czas, aby przedstawić je zespołowi lub innym stronom, które muszą podjąć decyzję. Skorzystaj z pytań w czwartym kroku, aby wyjaśnić swoje **zalecenia i ograniczenia dla osób niesłyszących, a także** porozmawiać o tym, dlaczego inne rozwiązania nie byłyby tak skuteczne w kulturze osób niesłyszących.



Poezja języka migowego w slogan.

Slogany w języku migowym: Komunikacja bez słów



Slogany w języku migowym to krótkie i znaczące frazy wyrażone w języku migowym, które promują określone przesłanie, przekonanie lub ideę.



Mapowanie empatii dla innowacji społecznych



Mapowanie empatii. Mapa empatii to **wizualne narzędzie**, które analizuje i opisuje behawioralne aspekty idealnego klienta.



Pięcioletni proces mapowania empatii dla innowacji społecznych



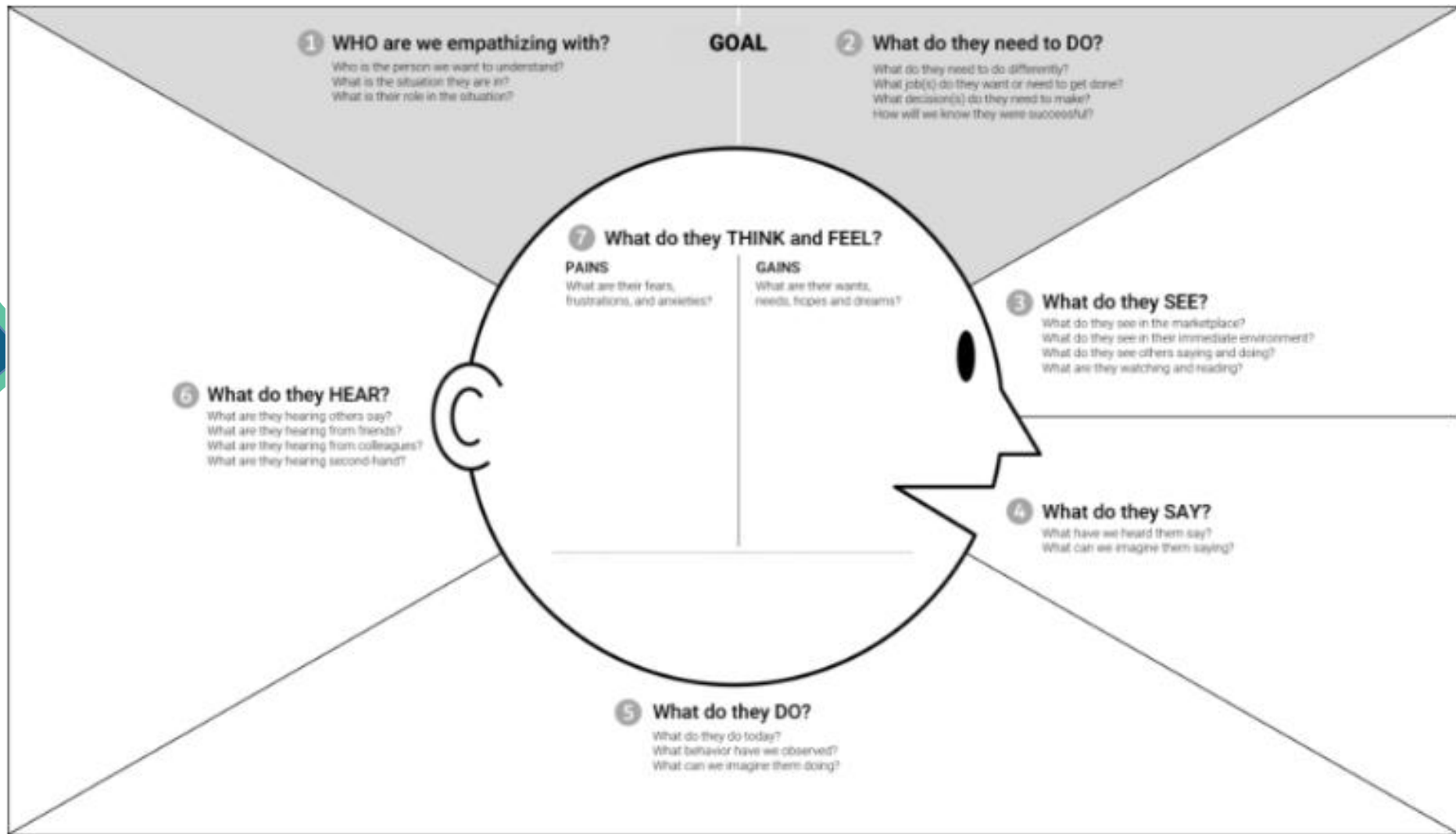
- Bohaterem mapy jest zawsze klient. Ale klient nie jest pojedynczą postacią. Mogą to być użytkownicy aplikacji, niesłyszący członkowie, konsumenci usług. Innymi słowy, każdy, kto odnosi się do tego, co oferuje Twoja firma.

Jakie problemy stara się rozwiązać Mapa Empatii?

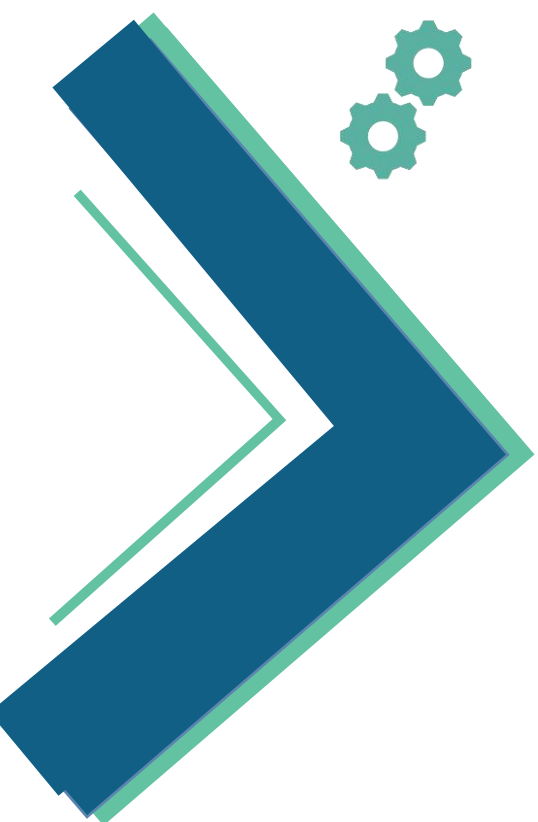
- Zrozumienie swoich klientów jest wyzwaniem dla firm. Tradycyjne metody zawsze próbowały zrozumieć, określić ilościowo i posegmentować odbiorców docelowych.
- Jeśli chodzi o zrozumienie klientów, szczegóły robią różnicę. Ludzie to nie tylko wartości procentowe. To coś więcej niż płeć, lokalizacja, wiek i zawód. Mają cechy wspólne, a także takie, które ich wyróżniają.



Pięcioletni proces mapowania empatii dla innowacji społecznych



Pięcioletni proces mapowania empatii dla innowacji społecznych



Uczniowie zaangażują się w ćwiczenia mapowania empatii, aby zrozumieć wyzwania stojące przed społecznością osób niesłyszących.

Dyskusja **skupi się na tym, w jaki sposób kreatywność może napędzać innowacje społeczne, przyczyniając się do realizacji tematu: Cel 10 (Zmniejszenie nierówności) i Cel 8 (Godna praca i wzrost gospodarczy). Skorzystaj z pięciostopniowego procesu empatii w [szablonie](#) "Linear Steps Circular Diagram", aby uzyskać pomoc.**

Stwórz logo i slogan dla każdego tematu.



Podsumowanie



Aby uzyskać wprowadzenie do kreatywności i dlaczego kreatywność jest ważna dla osób niesłyszących, wdrożono końcowe zadanie, aby zastosować myślenie projektowe w mapach empatii lub burzy mózgów i móc je wyświetlać za pomocą narzędzi logo lub sloganów w sytuacji SDG.

Podtemat 2: Kreatywność i przedsiębiorczość społeczna



TREŚCI NAUCZANIA



"Drugi podtemat obejmuje:

- **Dynamiczny związek** między kreatywnością a innowacyjnymi rozwiązaniami w dziedzinie przedsiębiorczości społecznej
- **Pokazuje**, w jaki sposób kreatywne myślenie staje się siłą napędową przedsięwzięć, które mają na celu sprostanie pilnym wyzwaniom społecznym
- **Wspieranie pozytywnych zmian i trwałego wpływu** w społecznościach i poza nimi



Warsztat pomysłów 1



Mapowanie myśli:

- Mapowanie tematów: Zaczynij od głównego tematu lub problemu związanego z **celami zrównoważonego rozwoju**. Rozgałęź się, *aby zbadać różne aspekty i potencjalne rozwiązania.*
- Lista atrybutów: **Zidentyfikuj kluczowe atrybuty** lub cechy związane z problemem społecznym i przeprowadź burzę mózgów w oparciu o każdy atrybut.
- Mapowanie klastrów: Grupowanie powiązanych pomysłów w klastry w celu **zidentyfikowania wzorców i powiązań**, które mogą prowadzić do innowacyjnych rozwiązań.



Warsztat pomysłów 2



Sesje burzy mózgów:

- Tradycyjna burza mózgów: Zachęcanie uczestników do swobodnego wyrażania pomysłów związanych z konkretną kwestią SDGs bez oceniania. Na tym etapie ilość ma pierwszeństwo przed jakością.
- Odwrócona burza mózgów: Zamiast generować pomysły na rozwiązanie problemu, przeprowadź burzę mózgów na temat sposobów **jego zaostżenia** lub **stworzenia**. Następnie **odwróć** negatywne pomysły w pozytywne rozwiązania.
- Podważanie założeń: Kwestionowanie założeń związanych z problemem społecznym i burza mózgów nad rozwiązaniami, które podważają te założenia.



Analiza studium przypadku



Sesja:

- Dostęp do **bezpiecznej wody, urządzeń sanitarnych i higieny** jest najbardziej podstawową ludzką potrzebą dla zdrowia i dobrego samopoczucia. Miliardy ludzi nie będą miały dostępu do tych podstawowych usług w 2030 r., **chyba że postęp w tej dziedzinie zwiększy się czterokrotnie.**
- Burza mózgów na temat rozwiązań, które podważają ostatnie założenia.
- Zrozumienie, w jaki sposób kreatywność może być stosowana w rzeczywistych projektach przedsiębiorczości społecznej.



Prezentacja zaproszonego mówcy



Zmiany klimatu i możliwości (4 min):



- Zaproszony mówca, który jest wybitnym przedsiębiorcą społecznym, podzieli się swoją podróżą, podkreślając rolę kreatywności w swojej pracy. Uczniowie będą mieli okazję wyobrazić sobie możliwe pytania i uzyskać praktyczne spostrzeżenia.
- Studenci będą uczyć się na podstawie doświadczeń odnoszących sukcesy przedsiębiorców społecznych.
- Zrozumienie, w jaki sposób kreatywność może być stosowana w rzeczywistych projektach przedsiębiorczości społecznej.





Propozycja kreatywnego projektu



Sesja:

- Rozpoznanie potencjału kreatywności do napędzania pozytywnych zmian społecznych.
- Zastosowanie kreatywnego myślenia w celu opracowania propozycji projektu przedsiębiorczości społecznej.
- Propozycja: Skażenie planety.
- Aby przeprowadzić burzę mózgów, można uzyskać dostęp do strony <https://www.archives.gov/research/catalog> i wyszukać "zanieczyszczenie", zobaczymy zakres możliwych zagrożeń....





Propozycja kreatywnego projektu



Sesja:

- Rozpoznanie potencjału kreatywności do napędzania pozytywnych zmian społecznych zmieniających negatywne skutki.

The screenshot shows the National Archives Catalog search results for the term "contamination". The search results are displayed in a list format, showing the first two results. The first result is a File Unit titled "PBB Contamination" with NAID: 1522941 and Container ID: 6. The second result is a Series titled "Radiation Contamination Control Files, febrero 1, 1979-diciembre 31, 1993" with NAID: 214445080 and HMS/MLR: UD-20W 1. The interface includes a search bar, a filter sidebar, and a sort dropdown menu.

NATIONAL ARCHIVES CATALOG contamination [Export...]

1-20 of 5,768 results for **contamination** in 0.97 seconds.

Filter by: **All records** (selected) Available to access online (4,965) Data Source Archival Descriptions (5,729) Authority Records (39) Type of Materials Textual Records (4,930) Photographs and other Graphic Materials (721) Moving Images (87) Data Files (30)

Sort by: Most Relevant

Select All

File Unit
PBB Contamination
NAID: 1522941 | Container ID: 6
Creator: President (1974-1977 : Ford). Domestic Council. 8/9/1974-1/20/1977
Collection GRF-0102: Paul C. Leach Files (Ford Administration)
Series: Paul Leach's Agriculture Subject Files

Series
Radiation Contamination Control Files, febrero 1, 1979-diciembre 31, 1993
NAID: 214445080 | HMS/MLR: UD-20W 1
Creators: Department of Energy. Office of the Under Secretary. Office of Nuclear Energy. Secretary. (1992 - 1993); Department of Energy. Office of Energy Technology. Office of (10/1/1977 - 10/1/1979)
Record Group 434: General Records of the Department of Energy

Series
Environmental Contamination Measurement Records, 1977-1980



Prezentacja pomysłu i informacje zwrotne



Sesja:



- Rozpoznanie potencjału kreatywności do napędzania pozytywnych zmian społecznych zmieniających negatywne skutki.
- Nagranie wideo: **Nakręcenie filmu dokumentalnego**, krótszego niż 5 minut, w którym wyrazisz swoje kreatywne myślenie z ostatniego punktu "Propozycja projektu".
- Tworzenie scenariusza.
- Użyj narzędzi kreatywnego myślenia, aby opracować problem.
- Skuteczne kreatywne wnioski.
- Użyj Canvy, aby zaprezentować swój projekt i opinie w podsumowaniu.



Podsumowanie

Podsumuj kluczowe wnioski z lekcji, podkreślając rolę kreatywności w rozwiązywaniu problemów społecznych i zachęcając uczniów do zastosowania kreatywnego myślenia we własnych pomysłach na przedsiębiorczość społeczną.



Podtemat 3:
**Opracuj wizję, aby
przekształcić
pomysły w
działania**



By freepik

TREŚCI NAUCZANIA



"Trzeci podtemat obejmuje:

- Krytyczny aspekt tworzenia atrakcyjnej wizji, która prowadzi i **przekształca kreatywne pomysły** w namacalne, **możliwe do zrealizowania inicjatywy**.
- Podkreśla znaczenie dostosowania **aspiracji** do praktycznych kroków i zasobów, umożliwiając jednostkom **wprowadzanie innowacyjnych koncepcji** w życie i wywieranie trwałego, **pozytywnego wpływu na świat**".



By FREEPIK

Warsztaty dotyczące deklaracji wizji.

Podczas tego warsztatu uczniowie dowiedzą się o znaczeniu deklaracji wizji w **kierowaniu ich działaniami w ramach planu strategicznego**. Będą pracować indywidualnie lub w grupach, aby opracować wizję projektu lub pomysłu, który chcą zrealizować.

Łącząc wizję, zawsze mamy **misję i wartości**, oto kilka wskazówek:



Warsztaty dotyczące deklaracji wizji.



Zacznijmy od **zdefiniowania**, co oznaczają **wizja**, **misja** i **wartości**. Będziemy korzystać ze strategii i programów innowacji na uniwersytetach, a także komercyjnie. Są to dość akceptowane definicje, ale oczywiście znajdziesz również wariacje na te tematy.

- **Wizja ma charakter aspiracyjny.** Jest to deklaracja tego, gdzie firma, zespół lub osoba chce być w przyszłości. Wspaniała wizja wybiega w przyszłość, jest **celowo ambitna** i realistyczna.
- **Misja zespołu lub firmy jest ich** głównym celem. To powód, dla którego ten zespół lub firma faktycznie istnieje, powód, dla którego zespół lub firma zostały założone. Misja tak naprawdę definiuje "**dlaczego?**" stojące za tym, co robi organizacja i powody, dla których to robi.
- **Wartości** to **ważne zasady**, istotne przekonania, sposoby zachowania i postrzegania świata, które łączą wszystkich. Reprezentują one sposób, w jaki firma prowadzi działalność.



Wyznaczanie celów SMART



Pomyśl o **planie strategicznym** dla swojego biznesu, wyszukując schemat i odpowiadając na pytania w następnym szablonie, który można utworzyć za pomocą **Canvy**.

SMART GOAL WORKSHEET		
S	SPECIFIC	What outcome would you like? _____
M	MEASURABLE	How will you know when you've reached it? _____
A	ATTAINABLE	On a scale of 1-10, how confident do you feel that you'll do it? _____
R	RELEVANT	How meaningful is this goal to you on a scale of 1-10? _____
T	TIMED	When do you intend to reach your chosen end point? _____

© wisegoals.com




Wyznaczanie celów SMART

Uczniowie zastosują kryteria do swoich projektów i opracują plany działania z jasnymi krokami i harmonogramami.

Szablon Canvy na Inteligentny planer celów

A template for SMART goals. It features the title 'SMART GOALS' at the top left and an illustration of a girl with a lightbulb idea at the top right. Below the title are five rows, each with a letter in a circle (S, M, A, R, T) and a corresponding label: 'Specific', 'Measureable', 'Attainable', 'Relevant', and 'Time-based'. Each row has an empty rectangular box for input. The entire form is enclosed in a light yellow border.

SMART GOALS



S Specific

M Measureable

A Attainable

R Relevant

T Time-based



Informacje zwrotne od rówieśników i udoskonalanie



Uczniowie przedstawiają swoje wizje na płótnie z poprzedniego punktu i plany działania rówieśnikom. Otrzymują informacje zwrotne i sugestie dotyczące ulepszeń, wspierając współpracę i rozwój.



Informacja zwrotna jest kluczowym elementem procesu uczenia się (Butler & Winne, 1995; Hattie, 1999). Badania konsekwentnie donoszą, że dobra informacja zwrotna może kierować nauką uczniów i prowadzić do lepszych wyników i osiągnięć (Geitz i in., 2015).



By
free
pik



Informacje zwrotne od rówieśników i udoskonalanie



W oparciu o ramy teoretyczne opracowano **siedem zasad projektowych, które mają** kierować wdrażaniem solidnych praktyk dialogowych w zakresie wzajemnej informacji zwrotnej.

Zasady P1, P2 i P3 odpowiadają pierwszej fazie; P4 i P5 odpowiadają drugiej fazie; a P6 i P7 odpowiadają trzeciej fazie w ramach.

Pierwsza faza:

P1. Łączenie samooceny z ocenami rówieśników.

P2. Zapewnienie możliwości rozwiązania rozbieżności w perspektywach uczniów dotyczących jakości pracy.

P3. Zapewnienie mechanizmów (zbiorowego) planowania informacji zwrotnej przed jej przekazaniem.



Informacje zwrotne od rówieśników i udoskonalanie



Druga faza:

P4. Umożliwienie dialogu na temat informacji zwrotnych w celu wsparcia ich wykorzystania.

P5. Umożliwienie uczniom wyznaczania celów i tworzenia planu działania z rówieśnikami w oparciu o informacje zwrotne.

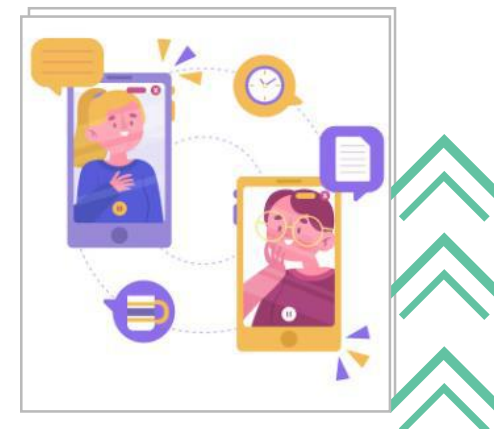
Trzecia faza:

P6. Umożliwienie uczniom śledzenia, monitorowania i oceny postępów w realizacji działań edukacyjnych.

P7. Umożliwienie dialogu z rówieśnikami podczas poprawiania pracy przez uczniów.



Użyj szablonu Canvy ([modern-mind-map-graph](https://www.canva.com/templates/304DEAF-modern-mind-map-graph)) aby dodać 7 punktów.



by Freepik

Interaktywna wizualizacja celów



W tym ćwiczeniu uczniowie będą używać narzędzi wizualizacji do tworzenia mentalnych obrazów swoich celów. Omówią, w jaki sposób wizualizacja może zainspirować ich do podjęcia działań i skupienia się na swoich celach.



Użyj szablonu Canvy, aby utworzyć [Wprowadzenie do narzędzi wizualizacji](#).



By freepik



Prezentacja planu działania

Uczniowie zaprezentują swoje plany działania przed niewielką publicznością, taką jak ich rówieśnicy lub instruktor. Ćwiczenie to daje im możliwość przećwiczenia prezentowania swoich pomysłów i uzyskania cennych informacji zwrotnych w celu udoskonalenia swoich planów.



[Szablon w Canvie:](#)



Podsumowanie

Ten plan lekcji ma na celu nauczenie uczniów znaczenia tworzenia wizji w celu skutecznego wdrażania ich pomysłów.

Plan obejmuje pięć działań, które pomogą uczniom w opracowaniu wizji i przekształceniu ich pomysłów w działania.

Podsumuj kluczowe wnioski z lekcji, podkreślając znaczenie posiadania jasnej wizji i planu działania (planu strategicznego), aby wcielić pomysły w życie.

Słowniczek

Slogany to krótkie i znaczące frazy wyrażone w języku migowym, które promują określone przesłanie, przekonanie lub ideę.

Mapa empatii to wizualne narzędzie, które analizuje i opisuje behawioralne aspekty idealnego klienta.

Wizja ma charakter aspiracyjny. To deklaracja tego, gdzie firma, zespół lub osoba chce być w przyszłości.

Misja naprawdę definiuje "**dlaczego?**" stojące za tym, co robi organizacja, i powody, dla których to robi.

Wartości to ważne zasady, przekonania, sposoby zachowania i postrzegania świata, które łączą wszystkich.

Referencje

REF: Jak stworzyć dobre logo.

<https://www.wix.com/blog/good-logo-design-tips#viewer-35llf>

REF: 5 kroków do burzy mózgów.

<https://www.goodwill.org/blog/career-and-financial-advice/a-five-step-process-for-effective-brainstorming/>

REF: Generator sloganów.

<https://www.bestslogans.com/list-ideas-taglines/sign-language-slogans/>

REF: Mapa empatii.

<https://www.mjvinnovation.com/blog/empathy-map-what-is-it/>



Referencje

REF: [Zmiany klimatu i możliwości](#)

REF: <https://www.archives.gov/research/catalog>



Referencje

REF: Misja, wizja i wartości.

<https://bigbangpartnership.co.uk/facilitation-ideas-for-mission-vision-values/>

REF: Analiza peer to peer.

<https://uvadoc.uva.es/bitstream/handle/10324/43246/collaborative-peer-feedback-accepted-version.pdf?sequence=1>

REF: Wydajność pracy.

<https://www.taskade.com/signup>



Pozostań z nami w kontakcie



<https://3d4deafproject.eu/>



@3d4deaf



@3d4deaf



@3d4deaf



**Dofinansowane przez
Unię Europejską**

Sfinansowane ze środków UE. Wyrażone poglądy i opinie są jedynie opiniami autora lub autorów i niekoniecznie odzwierciedlają poglądy i opinie Unii Europejskiej lub Europejskiej Agencji Wykonawczej ds. Edukacji i Kultury (EACEA). Unia Europejska ani EACEA nie ponoszą za nie odpowiedzialności.



www.3d4deafproject.eu



Niniejszy dokument może być kopiowany, powielany lub modyfikowany zgodnie z powyższymi zasadami. Ponadto należy wyraźnie wskazać autorów dokumentu i wszystkie stosowne części informacji o prawach autorskich.