



**Promover la transformación digital y la innovación social en la FP
para un mejor acceso de los alumnos sordos al mercado laboral**

2022-1-PL01-KA220-VET-000086953

3D4DEAF PACK DE FORMACIÓN DUAL

Módulo 2: Emprendimiento social

Tema 1: Introducción a la iniciativa empresarial social



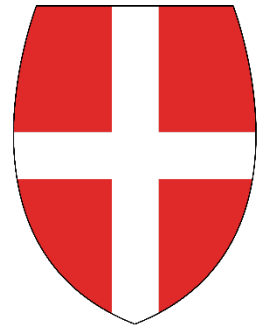
3D4DEAF

- TEMA:
Introducción a la iniciativa empresarial social
- SUBTEMAS:
Introducción a la iniciativa empresarial y habilidades importantes de un empresario
Introducción a la iniciativa empresarial social para personas sordas
Diferencias entre ideas y oportunidades



Desarrollado por:  **dlearn**
EUROPEAN DIGITAL LEARNING NETWORKS

Colaboradores



ISTITUTO DEI SORDI
DI TORINO



PITAGORAS
STOWARZYSZENIE ROZWOJU



Emphasys
CENTRE



Contenidos de la presentación



- **Subtema 1:** Introducción al espíritu empresarial y competencias importantes de un empresario
- **Subtema 2:** Introducción a la iniciativa empresarial social para personas sordas
- **Subtema 3:** Diferencias entre ideas y oportunidades

Símbolos clave



Definición



Actividad



Consejos



Vídeo



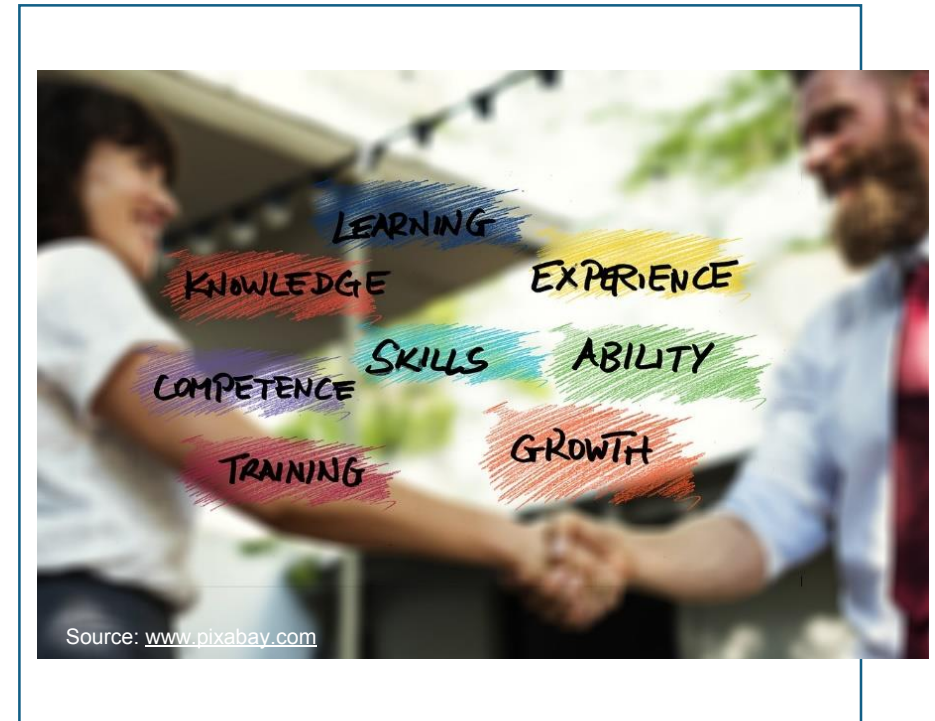
Recursos adicionales



Descripción del tema

La adquisición de nuevas competencias es esencial para la accesibilidad e inclusión en el mercado laboral y representa un valor añadido para el grupo vulnerable de jóvenes que sufren discapacidades relacionadas con la audición.

El objetivo principal de este tema es ofrecer una visión general del espíritu empresarial, el emprendimiento social y explicar las principales competencias que debe tener un emprendedor social.



Subtema 1: Introducción al espíritu empresarial & habilidades importantes de un empresario

ESPÍRITU EMPRESARIAL:



- Estado de ser empresario, o persona que organiza, gestiona y asume el riesgo de un negocio con el objetivo de generar valor económico. El término deriva del verbo francés antiguo entreprendre, "emprender". - Dinero Britannica
- La capacidad de actuar sobre oportunidades e ideas y transformarlas en valor para otros. El valor que se crea puede ser financiero, cultural o social.- EntreComp

Subtema 1: Introducción al espíritu empresarial & habilidades importantes de un empresario

¿Por qué es importante el espíritu empresarial?

- Es un importante motor del crecimiento económico (estimula la transformación, la creación de nuevos mercados, la innovación y la creación de riqueza).
- Permite creación de nuevos mercados.
- Da oportunidades de empleo (con la creación de nuevos puestos de trabajo se reduce la tasa de desempleo).
- Contribución al PIB (la creación de una empresa aumenta la producción económica a medida que los productos y servicios de la empresa se incorporan al mercado).
- Mercados competitivos (la adopción de nuevas tecnologías permite reducir costes y mejorar la satisfacción del cliente).

Subtema 1: Introducción al espíritu empresarial & habilidades importantes de un empresario

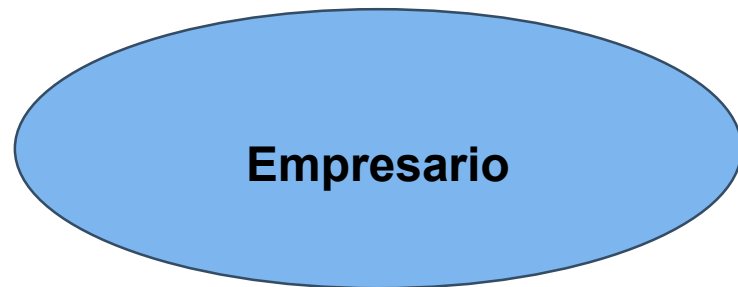
¿Por qué es importante el espíritu empresarial?

- **desarrollo de nuevos productos** (invertir en innovación y tecnología)
- **resolución de problemas** (necesidad de identificar los problemas existentes y crear soluciones innovadoras)
- **integración mundial** (mediante soluciones innovadoras se crean nuevas oportunidades de integración mundial)
- **productos de alta calidad** (satisfacción de los clientes que buscan los mejores productos y servicios, lo que conduce a una tecnología más avanzada)
- **inversión local**

Subtema 1: Introducción al espíritu empresarial & habilidades importantes de un empresario

HABILIDADES IMPORTANTES DE UN EMPRESARIO

Las habilidades empresariales son muy importantes tanto para los estudiantes como para los profesionales. Como hemos visto antes:



Subtema 1: Introducción al espíritu empresarial & habilidades importantes de un empresario

HABILIDADES IMPORTANTES DE UN EMPRESARIO

Todo empresario, para tener éxito, necesita competencias empresariales. El espíritu empresarial sin competencias limita el crecimiento potencial.

Los emprendedores transforman una idea en un producto o servicio que tiene valor para los clientes.



Subtema 1: Introducción al espíritu empresarial & habilidades importantes de un empresario

10 importantes habilidades empresariales:

1. Habilidades de gestión empresarial

Es un conjunto de competencias: liderazgo, pensamiento estratégico, gestión presupuestaria, comunicación .

- Son esenciales para planificar, organizar, dirigir y controlar.
- Aumenta la credibilidad, mejora la eficacia, crea una cultura empresarial positiva.
- Permiten expresar pensamientos, ideas y sentimientos mediante el habla, la escritura y otras formas de expresión.
- Ayudan a comprender y responder adecuadamente
- Muchos tipos: escritos, no verbales, escucha activa, gestión del estrés.

2. Comunicación y escucha

Subtema 1: Introducción al espíritu empresarial & habilidades importantes de un empresario

3. Habilidades de pensamiento crítico y creativo

- Un fuerte pensamiento crítico y creativo es esencial para el crecimiento
- Permite analizar toda la información utilizando pruebas y analizar desde varios puntos de vista
- Incluye el análisis, la lluvia de ideas, la evaluación y la investigación

4. Habilidades de pensamiento estratégico y planificación

- Significa analizar la información, adaptarse, gestionar y resolver problemas
- Requiere análisis, aplicación, flexibilidad, atención a los detalles

Subtema 1: Introducción al espíritu empresarial & habilidades importantes de un empresario

5. Creación de redes, y habilidades de marketing

- Estas habilidades ayudan a escalar el negocio y a potenciar las oportunidades
- Permite analizar toda la información utilizando pruebas y analizar desde varios puntos de vista
- Sus partes más importantes: colaboración, comunicación, habilidades interpersonales, creatividad, colaboración

6. Habilidades de trabajo en equipo y liderazgo

- Fomenta una cultura organizativa positiva y colaborativa, lo que conduce a una mayor satisfacción de los empleados y a un mejor rendimiento
- Estas habilidades incluyen una buena comunicación, inteligencia emocional, delegación, resolución de conflictos

Subtema 1: Introducción al espíritu empresarial & habilidades importantes de un empresario

7. Gestión del tiempo y capacidad de organización

- Es importante saber delegar y priorizar tareas, gestionar el tiempo y los recursos, y mantener un entorno de trabajo bien estructurado y eficiente.
- Establecimiento de prioridades, fijación de objetivos, multitarea, toma de decisiones, colaboración

8. Gestión del estrés

- Dirigir una empresa puede pasar factura al bienestar del empresario.
- Ayuda a mantener una buena salud física y mental y a mejorar la calidad de vida en general.
- Meditación, pensamiento positivo, atención plena, ejercicios.

Subtema 1: Introducción al espíritu empresarial & habilidades importantes de un empresario

9. Resiliencia

- Dirigir una empresa puede ser todo un reto, los empresarios deben ser capaces de afrontar los contratiempos.
- Los empresarios deben mantenerse motivados, aprender de los errores y perseverar en los momentos difíciles.

10. Habilidades de servicio al cliente

- Unas habilidades eficaces de atención al cliente pueden ayudar a conectar con la base de clientes y garantizar que la marca ofrezca los productos o servicios que necesita el mercado.

Subtema 1: Introducción al espíritu empresarial & habilidades importantes de un empresario

¿Cómo mejorar las aptitudes empresariales?

- ✓ Definir objetivos
- ✓ Aprenda
- ✓ Hacer un curso en línea, asistir a eventos
- ✓ Busca mentores con experiencia
- ✓ Trabaje duro
- ✓ Sea adaptable
- ✓ Fomente una mentalidad de crecimiento

Subtema 1: Introducción al espíritu empresarial & habilidades importantes de un empresario

EL MARCO **ENTRECOMP** - El marco europeo de competencias empresariales

- El marco EntreComp define y describe el emprendimiento como una competencia, al tiempo que describe sus componentes en términos de conocimientos, habilidades y actitudes. El marco pretende establecer un puente entre los mundos de la educación y el trabajo y ser tomado como referencia de facto por cualquier iniciativa que pretenda fomentar el aprendizaje emprendedor (EntreComp, 2016).
- Se trata de un marco de referencia libre y flexible que puede adaptarse para apoyar el desarrollo y la comprensión del entorno emprendedor que se lanzó en 2016.
- Está configurado por bloques de construcción clave que destacan la variedad de posibilidades de apoyo para una Europa más emprendedora. Cada área contiene 5 competencias, y juntas conforman las 15 competencias que crean una mentalidad emprendedora.

Subtema 1: Introducción al espíritu empresarial & habilidades importantes de un empresario

EL MARCO ENTRECOMP - El marco europeo de competencias empresariales

- Mejorar las competencias de Entrecomp sería muy útil para quienes quieren crear una empresa, pero también para quienes desean crecer personal y profesionalmente. El valor generado puede ser de naturaleza económica, cultural o social. Es una de las ocho competencias clave para el aprendizaje permanente.
- Estas competencias se aplican de forma general y no son especializadas, pueden ser individuales o colectivas y se adaptan a todas las trayectorias vitales, tendiendo un puente entre el mundo educativo y el profesional.
- Las 15 competencias incluyen un total de 60 hilos temáticos, cada uno de los cuales se divide en ocho niveles de competencias, lo que da lugar a 442 resultados de aprendizaje posibles.
- El marco identifica 3 áreas de competencias: 1. Ideas y oportunidades 2. Recursos En acción. Cada una de estas áreas se divide en cinco competencias específicas:

Subtema 1: Introducción al espíritu empresarial & habilidades importantes de un empresario

El marco identifica 3 áreas de competencia: 1. Ideas y oportunidades 2. Recursos En acción. Cada una de estas áreas se divide en cinco competencias específicas:

1. Ideas y oportunidades:

Detectar oportunidades

Creatividad

Visión

Valorar las ideas Conocimientos financieros y económicos

Trabajar con otros

2. Recursos:

Autoconciencia y autoeficacia

Motivación y perseverancia

Movilización de recursos

Ambigüedad y riesgo

Aprender a través de la experiencia

3. Movilizar a otros:

Tomar la iniciativa

Planificación y gestión

Afrontar la incertidumbre,

Pensamiento ético y sostenible

Movilizar a otros



EntreComp

Subtema 2: Introducción a la iniciativa empresarial social para personas sordas

Este tema explicará cuáles son las dificultades para la comunidad de personas sordas y con dificultades auditivas, qué es el espíritu empresarial social, las diferencias entre el espíritu empresarial social y el tradicional a través de ejemplos de la vida real.



Subtema 2: Introducción a la iniciativa empresarial social para personas sordas

Retos para la comunidad sorda (sordos y con dificultades auditivas - HOH)

- Los problemas de audición afectan a todas las edades. Ha cambiado significativamente en el último medio siglo
- Los cambios políticos y las nuevas tecnologías han aportado soluciones para muchos
- La aparición de Internet y los dispositivos electrónicos han seguido transformando la forma de comunicarse de las personas sordas y con discapacidad auditiva. El correo electrónico, los mensajeros en línea, los mensajes de texto y los teléfonos inteligentes son cada vez más populares y accesibles.
- Las redes sociales han permitido que las personas sordas se encuentren y conecten entre sí con mayor facilidad.

Subtema 2: Introducción a la iniciativa empresarial social para personas sordas

Un "empresario sordo" es una persona implicada en la creación y realización de una empresa comercial con la previsión de obtener beneficios asumiendo el riesgo financiero.

La diferencia la marca la perseverancia para superar las barreras de la comunicación y los estereotipos sobre lo que las personas sordas son capaces de hacer, al tiempo que anima e inspira a otras personas sordas y con problemas de audición a perseguir sus pasiones empresariales.

Existen algunos factores clave que pueden ayudar a la comunidad sorda a desarrollar habilidades empresariales:

Subtema 2: Introducción a la iniciativa empresarial social para personas sordas

Avances tecnológicos

- ✓ internet,
- ✓ Servicios de retransmisión por vídeo (VRS): para comunicarse en lengua de signos con un intérprete.
- ✓ Interpretación a distancia por vídeo (VRI),
- ✓ smartphones y aplicaciones como Ava - creada por personas sordas para personas sordas, proporciona subtítulos en tiempo real
- ✓ Subtitulado estenotipado a distancia para llamadas de teleconferencia

Tutoría: puede marcar la diferencia encontrar un tutor que sea sensible a la naturaleza de la persona sorda.



Subtema 2: Introducción a la iniciativa empresarial social para personas sordas

Educación: para tener una base sólida de conocimientos sobre la que construir toda la empresa

Directorios de empresas específicos para personas sordas: directorio de sitios web donde encontrar y apoyar a empresas, escuelas y organizaciones propiedad de personas sordas.

Actos de networking y conferencias: para aumentar el networking



Subtema 2: Introducción a la iniciativa empresarial social para personas sordas

Las especificidades empresariales de la comunidad sorda y con dificultades auditivas

- El número de personas sordas propietarias de un negocio ha aumentado exponencialmente a lo largo de los años. Convertirse en empresario es una opción profesional viable para muchas personas sordas o con problemas de audición. Uno de los principales motivos del espectacular crecimiento de las empresas propiedad de personas sordas son los avances tecnológicos.

Estos avances han abaratado el coste y la complejidad de la comunicación; y uno de los más potentes ha sido simplemente la proliferación generalizada del servicio de Internet de banda ancha.

Con el auge de "Internet" y con la tecnología moderna llegaron nuevas oportunidades para el empleo y el espíritu empresarial de las personas sordas y con dificultades auditivas.

Subtema 2: Introducción a la iniciativa empresarial social para personas sordas

¿Qué significa
emprendimiento
social
social?



El emprendimiento social es la organización de una empresa en torno a causas sociales y medioambientales específicas, y puede incluir tanto organizaciones sin ánimo de lucro y benéficas como empresas sociales con ánimo de lucro. - definición de iniciativa empresarial social

El emprendimiento social es un enfoque adoptado por individuos, grupos, empresas de nueva creación o empresarios, en el que desarrollan, financian y aplican soluciones a problemas sociales, culturales o medioambientales. Este concepto puede aplicarse a una amplia gama de organizaciones, que varían en tamaño, objetivos y creencias. - Wikipedia

Subtema 2: Introducción a la iniciativa empresarial social para personas sordas

Características de la iniciativa empresarial social

- Los empresarios sociales pueden provocar un cambio positivo en la comunidad en general directamente a través de sus actividades, pero también implicando a personas marginadas en sus operaciones.
- Una iniciativa lanzada por un individuo o grupo de individuos;
- Un objetivo explícito de beneficiar a la comunidad;
- Poder de decisión no basado en la propiedad del capital;
- Gobernanza participativa en la que intervienen los afectados por la empresa;
- Distribución limitada de los beneficios.

(Bidet and Jeong, 2016)

Subtema 2: Introducción a la iniciativa empresarial social para personas sordas

| | Misión y objetivos | Base de clientes | Fuentes de financiación | Medir el éxito | Modelos de negocio |
|---|---|--|---|---|---|
| Emprendimiento social | crear impacto/retos sociales y/o medioambientales | Base de clientes | subvenciones, inversores de impacto u otras fuentes de financiación | mide el éxito en términos de resultados sociales y medioambientales positivos | modelos empresariales innovadores que integran el impacto social y medioambiental |
| Iniciativa empresarial tradicional | crear una empresa rentable | una población específica desfavorecida o marginada | capital riesgo u otras formas de inversión | mide el éxito en términos financieros, como ingresos y beneficios | modelos de negocio tradicionales |

Subtema 2: Introducción a la iniciativa empresarial social para personas sordas

Cómo crear una empresa social

1. Investigación sobre el espíritu empresarial social
2. Descubrir el mercado adecuado
3. Pedir asesoramiento - tutoría
4. Tener una misión social clara
5. Averiguar sobre finanzas - planificación financiera
6. Identificar las formas jurídicas de empresa social
7. Averiguar cómo te encontrarán los clientes: redes sociales
8. Preparar el plan de empresa
9. Información sobre el impacto

Subtema 2: Introducción a la iniciativa empresarial social para personas sordas

FAMOSOS EMPRENDEDORES SOCIALES:

Bill Drayton:

- La persona responsable de introducir el emprendimiento social en la sociedad.
- En 1980, Drayton creó la organización sin ánimo de lucro conocida como Ashoka: Innovadores para el Público, para ayudar a apoyar, conectar y desarrollar a los emprendedores sociales y sus ideas. Muchos de los emprendedores sociales más innovadores y exitosos de nuestro tiempo han recibido subvenciones, becas, apoyo de sus homólogos y otras ayudas a través de Ashoka.
- <https://www.ashoka.org/en-us>



Subtema 2: Introducción a la iniciativa empresarial social para personas sordas

Blake Mycoskie, TOMS Founder

- Blake Mycoskie es el fundador de TOMS y el cerebro del modelo One for One® de la marca.
- Su modelo de negocio se creó para promover la responsabilidad corporativa y el consumo consciente. Por cada par de zapatos vendido, TOMS proporcionaría un par nuevo a una persona necesitada.
 - Su idea surgió de un viaje a Argentina en 2006, donde vio las penurias a las que se enfrentaban los niños sin zapatos, desde la falta de protección básica hasta la imposibilidad de asistir a la escuela.
 - Hoy en día se ha asociado con muchas organizaciones, como UNICEF, Save the Children, Partners in Health, la Cruz Roja, Everytown, Faith in Action, March for Our Lives y otras.
 - <https://www.toms.com/>



Source: www.gobay.com

Subtema 2: Introducción a la iniciativa empresarial social para personas sordas

Muhammad Yunus, Grameen Bank

- Según Yunus, los pobres deben tener acceso a servicios bancarios básicos, y para llevar a cabo su visión fundó el Banco Grameen (Banco para los Pobres) en Bangladesh en 1983.
- El Banco Grameen concede pequeños préstamos a quienes viven en la pobreza para que puedan ser autosuficientes financieramente sin ninguna garantía de sus prestatarios.
 - Más del 97% de los prestatarios del banco son mujeres y éstas devuelven sus préstamos a un ritmo del 97%.
 - El Banco Grameen ha conseguido unos ingresos netos de 10 millones de dólares y, gracias a su éxito, Yunus ha recibido el Premio Nobel, entre otros galardones.
- <https://www.grameen.com/>



Subtema 2: Introducción a la iniciativa empresarial social para personas sordas

Jeffrey Hollender, Seventh Generation

- Empresa especializada en la fabricación de productos ecológicos para la limpieza del hogar y la higiene personal.
- Los productos -libres de sustancias químicas agresivas- donan el 10% de sus beneficios a organizaciones sin ánimo de lucro y empresas dedicadas a causas sociales y medioambientales.



- La empresa de Hollender se estableció sobre una moral y unos sistemas percibidos como poco rentables y limitadores. En 2010 los ingresos alcanzaron la cifra de 150 millones de dólares.
- Es un ejemplo perfecto de responsabilidad social corporativa y de cuánto puede crecer una empresa socialmente responsable.
- <https://www.seventhgeneration.com>

Subtema 2: Introducción a la iniciativa empresarial social para personas sordas

DON8URI

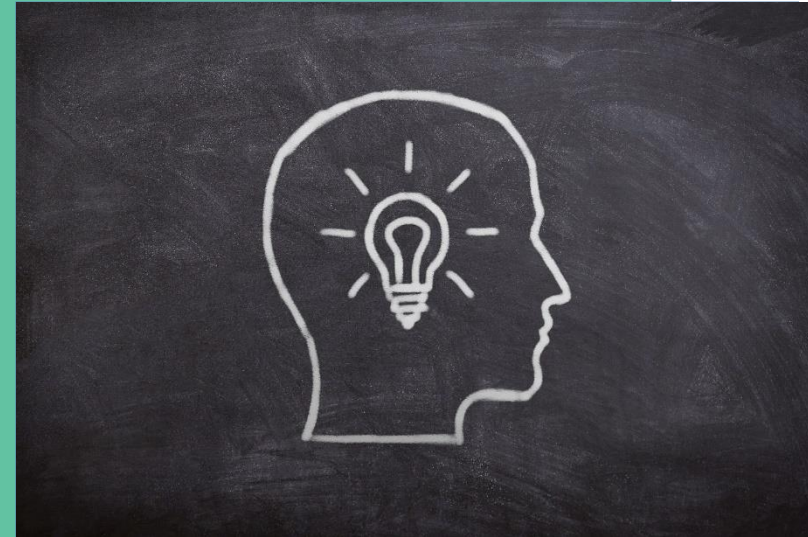
- La empresa social F&B (cofundada por una persona sorda y otra oyente) apoya la integración social de las personas sordas ofreciéndoles un empleo remunerado con la misión social última de dotarles de las competencias pertinentes y, en última instancia, de la capacidad para emprender su respectivo camino empresarial hacia la retribución.
 - Sirven una selección de donburi gourmet comisariada por defensores de los sordos.
 - También imparten talleres de lengua de signos para fomentar una mayor inclusión y tender puentes de comunicación entre sordos y oyentes.
 - <https://www.don8uri.com/>



Source: www.unsplash.com

Subtema 3: Diferencias entre ideas y oportunidades

A continuación veremos las diferencias entre ideas y oportunidades desde el punto de vista empresarial.



www.pixabay.com



Subtema 3: Diferencias entre ideas y oportunidades

Idea:

una sugerencia o plan para hacer algo .

[Cambridge Dictionary](#)



Oportunidad:

una ocasión o situación que hace posible hacer algo que se quiere o se tiene que hacer, o la posibilidad de hacer algo - [Cambridge Dictionary](#)



Subtema 3: Diferencias entre ideas y oportunidades

| | Naturaleza | Potencial | Alineación con los objetivos | Demanda del mercado | Viabilidad | Tiempos |
|-------------|--|--|---|---|---|--|
| Idea | pensamiento / concepto creativo | potencial para resolver un problema o satisfacer una necesidad | experiencias personales, tendencias del mercado o comentarios de los clientes | puede no tener en cuenta la demanda del mercado y el potencial de beneficio | no se ha evaluado la demanda del mercado ni el potencial de éxito | puede desarrollarse en cualquier momento |
| Oportunidad | oportunidad de dar vida a esa idea y hacerla realidad. | generar ingresos y crear valor para los clientes | alinearse con la visión y los objetivos del empresario | tienen en cuenta la demanda del mercado y el potencial de beneficio | son viables y rentables | impulsado por el momento oportuno y las condiciones de mercado adecuadas |

Subtema 3: Diferencias entre ideas y oportunidades

Las características de una idea de negocio prometedora:

- Relevante (satisface las necesidades de los clientes o resuelve sus problemas)
- Innovadora
- Única
- Enfoque claro
- Rentable a largo plazo

Subtema 3: Diferencias entre ideas y oportunidades

La transformación de ideas empresariales en oportunidades de mercado es el núcleo del espíritu empresarial.

¿Qué se necesita para convertir una idea empresarial en una oportunidad de negocio rentable?

- Realizar un estudio de mercado
 - Realizar un estudio de viabilidad
 - Preparar un plan de empresa
 - Crear un equipo empresarial
- atraer inversores
conseguir la financiación necesaria



Recursos adicionales & Bibliografía recomendada

Emprendimiento Social: Objetivos, innovación, aplicación e impacto en la iniciativa empresarial

Cómo identificar una oportunidad de emprendimiento social

Creación de un modelo de empresa social

Apoyo a los empresarios sordos

Bibliografía recomendada:

1. Abu-Saifan, S. (2012). Emprendimiento social: Definition and Boundaries. Revista de gestión de la innovación tecnológica.
2. Dees J.G. (2001). El significado del "espíritu empresarial social"



Segue en contacto



<https://3d4deafproject.eu/>



@3d4deaf



@3d4deaf



@3d4deaf



Funded by
the European Union

Funded by the European Union. Views and opinions expressed are however those of the author(s) only and do not necessarily reflect those of the European Union or the European Education and Culture Executive Agency (EACEA). Neither the European Union nor EACEA can be held responsible for them.



www.3d4deafproject.eu



Este documento puede ser copiado, reproducido o modificado de acuerdo con las normas anteriores. Además, se deberá mencionar de los autores del documento y todas las partes aplicables de los derechos de autor.

Todos los derechos reservados. Copyright 2023 3D4DEAF